



Ministero dell'Economia e delle Finanze
DIPARTIMENTO DELLE FINANZE
DIREZIONE STUDI E RICERCHE ECONOMICO FISCALI
UFFICIO II

Bollettino

(Gennaio-Settembre 2014)

Numero 151 - Novembre 2014

INDICE DEGLI ARGOMENTI

Bollettino	Entrate tributarie erariali: accertamenti (competenza giuridica) <i>Le Entrate</i> <i>Analisi dei flussi del periodo</i> <i>Analisi dei flussi del mese</i> <i>Composizione percentuale delle entrate tributarie totali</i>
Sezione I	Entrate tributarie erariali: i ruoli (cassa)
Sezione II	Entrate tributarie degli enti territoriali <i>Premessa</i> <i>Entrate tributarie degli enti territoriali e degli enti locali</i>
Sezione III	Entrate tributarie erariali: incassi <i>Incassi totali</i> <i>Analisi dei flussi del periodo</i> <i>Analisi dei flussi del mese</i>

Responsabile del progetto	Sabatino Alimenti
Redattore	Francesca Nesci
Collaboratori	Luigia Cesare, Salvatore Veraldi

Ministero dell'Economia e delle Finanze
Dipartimento delle Finanze
Direzione Studi e Ricerche Economico-Fiscali - Ufficio II
Via dei Normanni, 5 - 00184 Roma
Tel. +39 06 93836170/1/2 Fax +39 06 50171830
Internet: <http://www.finanze.it>
E-mail: df.def.segreteria@finanze.it

BOLLETTINO

ENTRATE TRIBUTARIE ERARIALI:
ACCERTAMENTI (COMPETENZA GIURIDICA)**Le Entrate**

Le entrate totali: +0,1%
Dirette: -2,7%
Indirette: +3,4%

Nel periodo gennaio-settembre 2014 le entrate tributarie erariali (Fig. 1) accertate in base al criterio della competenza giuridica risultano in crescita dello 0,1%, per effetto del calo delle imposte dirette (-2,7%) e dell'aumento delle imposte indirette (+3,4%).

Analisi dei flussi del periodo

Le entrate totali ammontano a 290.756 milioni di euro (+164 milioni di euro, pari a +0,1%). Le imposte dirette si attestano a 154.441 milioni di euro (-4.281 milioni di euro, pari a -2,7%) e le imposte indirette risultano pari a 136.315 milioni di euro (+4.445 milioni di euro, pari a +3,4%).

Imposte dirette

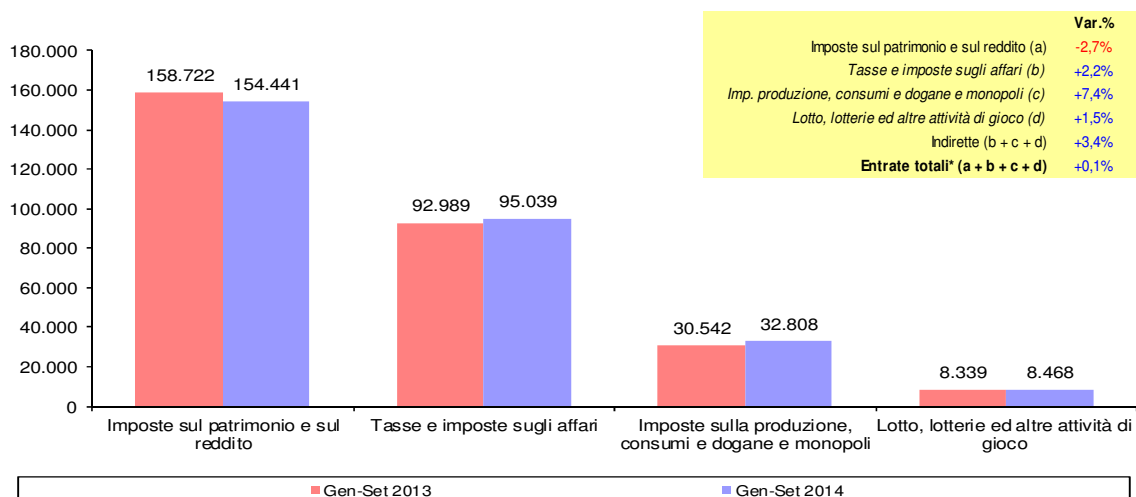
IRPEF: -0,2%
Ritenute dipendenti e autonomi: -0,3%
Autoliquidazione: +0,5%

Il gettito IRPEF, che si è attestato a 117.888 milioni di euro (-195 milioni di euro, pari a -0,2%), riflette l'andamento delle seguenti componenti:

- ritenute effettuate sui redditi dei dipendenti del settore privato, 49.896 milioni di euro (-365 milioni di euro, pari a -0,7%);
- ritenute sui redditi dei dipendenti del settore pubblico, 47.557 milioni di euro (+297 milioni di euro, pari a +0,6%);
- ritenute sui redditi dei lavoratori autonomi, 9.259 milioni di euro (-215 milioni di euro, pari a -2,3%);
- ritenute a titolo di acconto applicate ai pagamenti relativi ai bonifici disposti dai contribuenti per

(Fig.1)

Composizione del gettito per categorie di bilancio



beneficiare di oneri deducibili o per le spese per le quali spetta la detrazione d'imposta (art. 25 del D.L. n. 78/2010), 690 milioni di euro (+33 milioni di euro, pari a +5,0%);

- versamenti in autoliquidazione, 10.486 milioni di euro (+55 milioni di euro, pari a +0,5%).

IRES: -17,4%

L'**IRES** è risultata pari a 16.616 milioni di euro (-3.494 milioni di euro, pari a -17,4%) che per 6.250 milioni di euro (-1.348 milioni di euro, pari a -17,7%) sono da ricondurre al saldo e per 10.366 milioni di euro (-2.146 milioni di euro, pari a -17,2%) all'acconto.

Dall'**imposta sostitutiva delle imposte sui redditi nonché ritenute sugli interessi e altri redditi di capitale** sono affluiti 6.914 milioni di euro (-750 milioni di euro, pari a -9,8%):

- 1.091 milioni di euro (-634 milioni di euro, pari a -36,8%) dalle ritenute su interessi e premi corrisposti da istituti di credito (capitolo 1026, articolo 5);
- 3.762 milioni di euro (-519 milioni di euro, pari a -12,1%) dalla sostitutiva su interessi e premi di obbligazioni e titoli similari (capitolo 1026, articolo 23);
- 2.061 milioni di euro (+403 milioni di euro, pari a +24,3%) dalle altre entrate.

Il capitolo 1026 articolo 5 risente, in particolare, del minor gettito, 307 milioni di euro, registrato nel mese di febbraio relativo al saldo delle ritenute su interessi e premi corrisposti da istituti di credito nell'anno 2013, determinato dall'incremento di dieci punti percentuali dell'acconto, come disposto dall'art 11, comma 21, del D.L. n. 76/2013, già versato nel mese di ottobre 2013, e 295 milioni di euro nel mese di giugno relativi al primo acconto del 2014. Per tali ritenute è previsto il versamento di due acconti a giugno e ottobre nell'anno di riferimento, calcolati sulle basi imponibili dell'anno precedente, e del saldo che si versa a febbraio dell'anno successivo. Confluisce nell'articolo 5 anche l'imposta sostitutiva sugli interessi pagati sui buoni postali fruttiferi collocati da Poste italiane per conto della Cassa depositi, pari a 208 (-7 milioni di euro, pari a -3,3%), per cui è previsto un pagamento annuale in unica soluzione entro il 30 di aprile dell'anno successivo a quello di riferimento.

L'imposta sostitutiva, di cui al capitolo 1026 articolo 23, su interessi e premi di obbligazioni e titoli similari che si versa mensilmente entro il quindicesimo giorno del mese successivo a quello di riferimento e con un saldo annuale da versare entro il termine del saldo annuale delle imposte sui redditi (art. 4 del D.Lgs. n. 239/1996), decresce di 519 milioni di euro (-12,1%).

Deriva un gettito pari a 898 milioni di euro (+464 milioni di euro, pari a +106,9%) dalle **ritenute su utili distribuiti dalle persone giuridiche**. L'**imposta sostitutiva sui redditi da capitale e sulle plusvalenze** si è attestata a 1.253 milioni di euro (-354 milioni di euro, pari a -22,0%). L'**imposta sostitutiva sui maggiori valori delle quote di partecipazione al capitale della Banca d'Italia** ammonta a 1.791 milioni di euro, mentre è pari a 322 milioni di euro l'**imposta sostitutiva sulla rivalutazione dei beni d'impresa e delle**

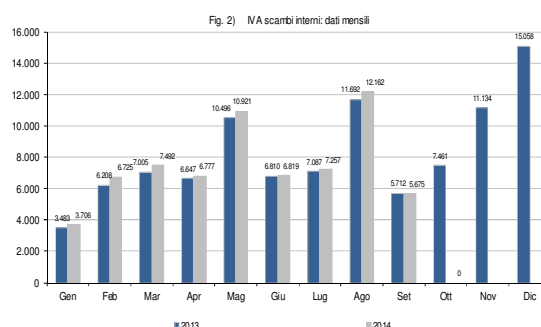
partecipazioni - art. 1, comma 145, L. 147/2013 – per la quale sono previsti tre versamenti di pari importo (16 giugno, 16 settembre e 16 dicembre).

Imposte indirette

IVA: +3,0%

Nel periodo gennaio-settembre 2014 le entrate IVA sono risultate pari a 77.336 milioni di euro (+2.257 milioni di euro, pari a +3,0%):

- 67.538 milioni di euro (+2.398 milioni di euro, pari a +3,7%) derivano dalla componente relativa agli scambi interni (Fig. 2);
- 9.798 milioni di euro (-141 milioni di euro, pari a -1,4%) affluiscono dal prelievo sulle importazioni.



Il gettito delle imposte sulle transazioni presenta i seguenti andamenti:

- l'imposta di **registro** ha generato entrate per 3.083 milioni di euro (+240 milioni di euro, pari a +8,4%);
- l'imposta di **bollo** per 6.513 milioni di euro (-173 milioni di euro, pari a -2,6%) di cui: 3.548 milioni di euro (+275 milioni di euro, pari a +8,4%) affluiscono dalle imposte riscosse in via ordinaria; 2.815 milioni di euro (+251 milioni di euro, pari a +9,8%) dalle imposte riscosse per effetto delle misure previste dai DD.LL. n. 98 e 201 del 2011; 138 milioni di euro (-695 milioni di euro, pari a -83,4%) dall'imposta di bollo speciale sulle attività finanziarie scudate;
- le tasse e imposte **ipotecarie** per 1.079 milioni di euro (-266 milioni di euro, pari a -19,8%);
- i **diritti catastali e di scritturato** per 429 milioni di euro (-126 milioni di euro, pari a -22,7%).

Tra le altre imposte sugli affari, l'imposta sulle **assicurazioni** ammonta a 2.188 milioni di euro (-64 milioni di euro, pari a -2,8%), i **canoni di abbonamento** radio e TV a 1.680 milioni di euro (-27 milioni di euro, pari a -1,6%), le **concessioni governative** a 1.168 milioni di euro (-73 milioni di euro, pari a -5,9%) e le **tasse automobilistiche** a 467 milioni di euro (-13 milioni di euro, pari a -2,7%).

L'**accisa sui prodotti energetici, loro derivati e prodotti analoghi (oli minerali)** si attesta a 17.849 milioni di euro (+1.009 milioni di euro, pari a +6,0%), l'**accisa sull'energia elettrica e addizionali** ammonta a 2.013 milioni (+253 milioni, pari a +14,4%), mentre l'**accisa sul gas naturale per combustione (gas metano)** ha generato entrate per 3.205 milioni di euro (+470 milioni di euro, pari a +17,2%).

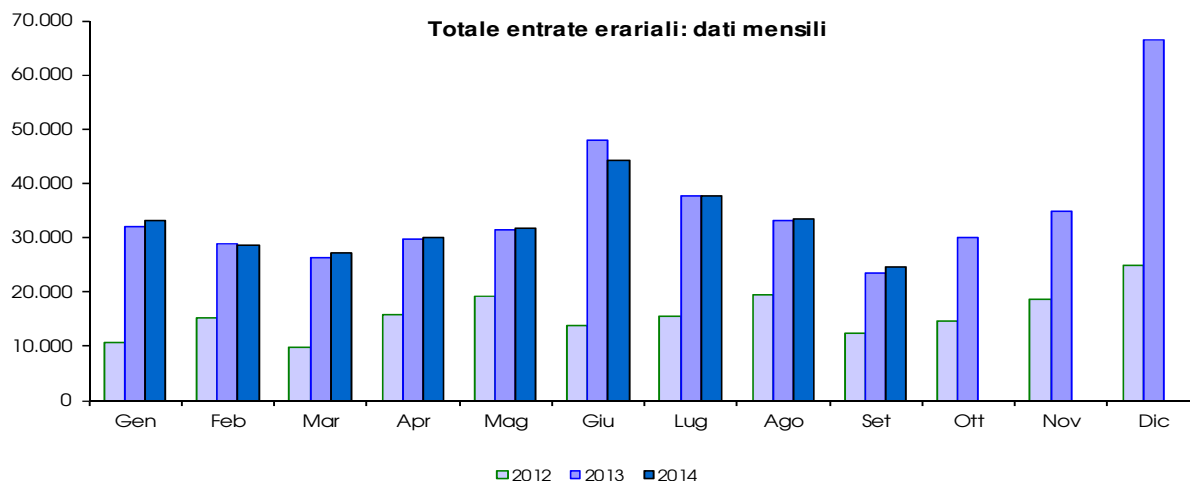
Positivo il gettito delle imposte il cui andamento non è direttamente legato alla congiuntura economica (+1,4%):

- le entrate totali relative ai **giochi** (che includono varie imposte classificate come entrate erariali sia

Oli minerali: +6,0%

Energia elettrica: +14,4%

Gas metano: +17,2%



dirette che indirette) sono risultate pari a 8.718 milioni di euro (+133 milioni di euro, pari a +1,5%); considerando solo le imposte indirette, il gettito delle attività da gioco (lotto, lotterie e delle altre attività di gioco) è di 8.468 milioni di euro (+129 milioni di euro, pari a +1,5%);

- il gettito dell'imposta sul consumo dei **tabacchi** ammonta a 7.958 milioni di euro (+140 milioni di euro, pari a +1,8%);
- l'imposta sulle **successioni e donazioni** ha fatto registrare entrate per 418 milioni di euro (-35 milioni di euro, pari a -7,7%).

Analisi dei flussi del mese

Nel mese di settembre 2014 si registrano entrate totali per 24.696 milioni di euro (+1.214 milioni di euro, pari a +5,2%).

Le imposte dirette risultano pari a 11.838 milioni di euro (+877 milioni di euro, pari a +8,0%). Il gettito **IRPEF** si è attestato a 9.516 milioni di euro (+733 milioni di euro, pari a +8,3%). L'**IRES** registra un gettito di 1.305 milioni di euro (+37 milioni di euro, pari a +2,9%). Deriva un gettito pari a 102 milioni di euro (+55 milioni di euro, pari a +117,0%) dall'**imposta sostitutiva sui redditi da capitale e sulle plusvalenze**.

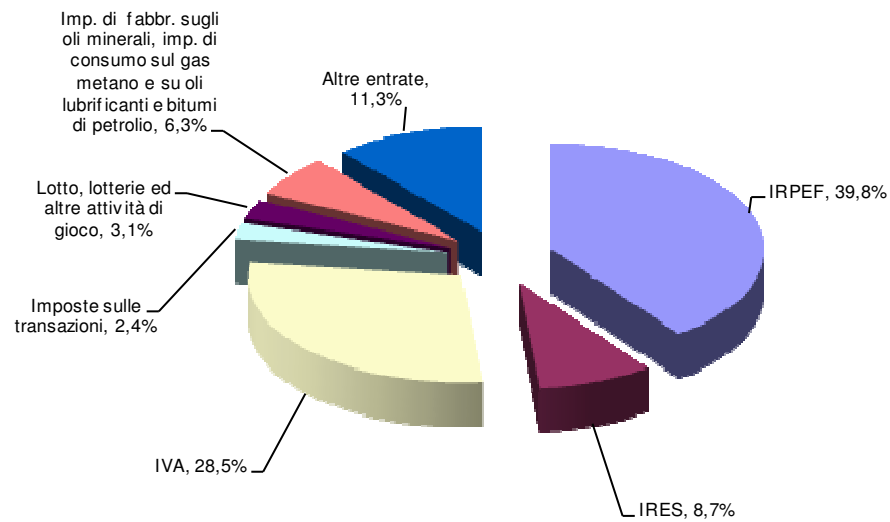
Le imposte indirette risultano pari a 12.858 milioni di euro (+337 milioni di euro, pari a +2,7%).

I flussi mensili **IVA** ammontano a 6.902 milioni di euro (+62 milioni di euro, pari a +0,9%): 5.679 milioni di euro (-33 milioni di euro, pari a -0,6%) derivano dalla componente scambi interni e 1.223 milioni di euro (+95 milioni di euro, pari a +8,4%) dai prelievi sulle importazioni. L'**imposta di bollo** si attesta a 464 milioni di euro (+75 milioni di euro, pari a +19,3%), mentre l'**imposta di registro** ha generato entrate per 209 milioni di euro (+25 milioni di euro, pari a +13,6%). Dall'**imposta di consumo dei tabacchi** deriva un gettito di 913 milioni di euro (+41 milioni di euro, pari a +4,7%)

Composizione percentuale delle entrate tributarie totali

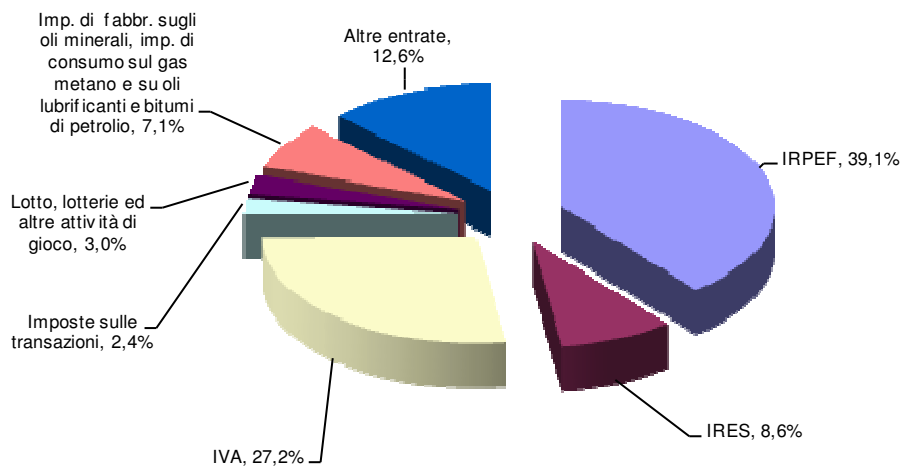
Gen-Set 2013

Composizione percentuale delle entrate tributarie



Gen-Set 2014

Composizione percentuale delle entrate tributarie



Sintesi del bilancio dello Stato

Accertamenti (in milioni di euro)	Preconsuntivo		Var. ass.	Var. %
	Gen-Set	Gen-Set	Gen-Set	Gen-Set
	2013	2014	2013-2014	2013-2014
IRPEF	18.083	17.888	-195	-0,2%
Ritenute dipendenti settore pubblico	47.260	47.557	297	0,6%
Ritenute dipendenti settore privato	50.261	49.896	-365	-0,7%
Ritenute lavoratori autonomi	9.474	9.259	-215	-2,3%
Rit. a titolo di acconto sui bonifici per beneficiare di oneri deduc. o detr.	657	690	33	5,0%
IRPEF saldo	3.873	3.959	86	2,2%
IRPEF acconto	6.558	6.527	-31	-0,5%
IRES	20.110	16.616	-3.494	-17,4%
IRES saldo	7.598	6.250	-1.348	-17,7%
IRES acconto	12.512	10.366	-2.146	-17,2%
Sost. redditi nonchè rit. su interessi e altri redditi di capit. di cui	7.664	6.914	-750	-9,8%
rit. su interessi e premi corrisposti da istituti di credito	1.725	1.091	-634	-36,8%
sost. su interessi e premi di obbl. e titoli di cui al DLgs 239/96	4.281	3.762	-519	-12,1%
Rit. su utili distribuiti dalle persone giuridiche	434	898	464	106,9%
Sost. sui redditi da capitale e sulle plusvalenze	1.607	1.253	-354	-22,0%
Sost. dell'imp. sul reddito persone fisiche e rel. addiz. (cedolare secca sugli affitti)	777	864	87	11,2%
IMU riservata all'erario der. Imm. ad uso produtt. class. Catast. d	1.866	1.962	96	5,1%
Imp. sulle riserve matematiche rami vita assicurazioni	2.178	2.114	-64	-2,9%
Sost. sul valore dell'attivo dei fondi pensione	538	574	36	6,7%
Altre dirette	5.465	5.358	-107	-2,0%
Imposte dirette	158.722	154.441	-4.281	-2,7%
Registro	2.843	3.083	240	8,4%
IVA	75.079	77.336	2.257	3,0%
scambi interni	65.140	67.538	2.398	3,7%
importazioni	9.939	9.798	-141	-1,4%
Bollo	6.686	6.513	-173	-2,6%
Assicurazioni	2.252	2.188	-64	-2,8%
Tasse e imposte ipotecarie	1.345	1.079	-266	-19,8%
Canoni di abbonamento radio e TV	1.707	1.680	-27	-1,6%
Concessioni governative	1.241	1.168	-73	-5,9%
Tasse automobilistiche	480	467	-13	-2,7%
Diritti catastali e di scritturato	555	429	-126	-22,7%
Accisa sui prodotti energetici, loro derivati e prodotti analoghi	16.840	17.849	1.009	6,0%
Accisa e imposta erariale sui gas incondensabili	387	373	-14	-3,6%
Accisa sull'energia elettrica e addiz. di cui al D.L. n. 51/88, art. 6, c. 7	1.760	2.013	253	14,4%
Accisa sul gas naturale per combustione	2.735	3.205	470	17,2%
Imposta sul consumo dei tabacchi	7.818	7.958	140	1,8%
Provento del lotto*	4.655	4.883	228	4,9%
Proventi delle attività di gioco	347	301	-46	-13,3%
Apparecchi e congegni di gioco (DL 269/2003 art. 39, c. 13)	3.142	3.099	-43	-1,4%
Altre indirette	1.998	2.691	693	34,7%
Imposte indirette	131.870	136.315	4.445	3,4%
Totale entrate**	290.592	290.756	164	0,1%

(*) I proventi del lotto sono al lordo delle vincite.

(**) Dal 2013 le entrate tributarie sono al netto di quelle relative agli utili delle lotterie nazionali, delle lotterie istantanee e del bingo che a decorrere dal 1/1/2013 sono considerate tra le entrate extratributarie.

Ruoli (incassi)

Preconsuntivo

Preconsuntivo

Var. ass.

Var. %

Sintesi del bilancio dello Stato

Accertamenti (in milioni di euro)	Preconsuntivo	Preconsuntivo	Var. ass.	Var. %
	Set	Set	Set	Set
	2013	2014	2013-2014	2013-2014
IRPEF	8.783	9.516	733	8,3%
Ritenute dipendenti settore pubblico	2.148	2.885	737	34,3%
Ritenute dipendenti settore privato	3.833	3.849	16	0,4%
Ritenute lavoratori autonomi	868	870	2	0,2%
Rit. a titolo di acconto sui bonifici per beneficiare di oneri deduc. o detr.	68	60	-8	-11,8%
IRPEF saldo	839	812	-27	-3,2%
IRPEF acconto	1.027	1.040	13	1,3%
IRES	1.268	1.305	37	2,9%
IRES saldo	474	546	72	15,2%
IRES acconto	794	759	-35	-4,4%
Sost. redditi nochè rit. su interessi e altri redditi di capit. di cui	493	483	-10	-2,0%
rit. su interessi e premi corrisposti da istituti di credito		4	4	
sost. su interessi e premi di obbl. e titoli di cui al DLgs 239/96	343	271	-72	-21,0%
Rit. su utili distribuiti dalle persone giuridiche	14	13	-1	-7,1%
Sost. sui redditi da capitale e sulle plusvalenze	47	102	55	117,0%
Sost. dell'imp. sul reddito persone fisiche e rel. addiz. (cedolare secca sugli affitti)	111	132	21	18,9%
IMU riservata all'erario der. Imm. ad uso produtt. class. Catast. d	4	7	3	75,0%
Imp. sulle riserve matematiche rami vita assicurazioni	1	1		
Sost. sul valore dell'attivo dei fondi pensione				
Altre dirette	240	279	39	16,3%
Imposte dirette	10.961	11.838	877	8,0%
Registro	184	209	25	13,6%
IVA	6.840	6.902	62	0,9%
scambi interni	5.712	5.679	-33	-0,6%
importazioni	1.128	1.223	95	8,4%
Bollo	389	464	75	19,3%
Assicurazioni	288	281	-7	-2,4%
Tasse e imposte ipotecarie	76	70	-6	-7,9%
Canoni di abbonamento radio e TV	7	7		
Concessioni governative	135	183	48	35,6%
Tasse automobilistiche	48	51	3	6,3%
Diritti catastali e di scritturato	33	30	-3	-9,1%
Accisa sui prodotti energetici, loro derivati e prodotti analoghi	1.987	1.979	-8	-0,4%
Accisa e imposta erariale sui gas incondensabili	44	41	-3	-6,8%
Accisa sull'energia elettrica e addiz. di cui al D.L. n. 51/88, art. 6, c. 7	239	215	-24	-10,0%
Accisa sul gas naturale per combustione	311	330	19	6,1%
Imposta sul consumo dei tabacchi	872	913	41	4,7%
Provento del lotto*	512	568	56	10,9%
Proventi delle attività di gioco	32	29	-3	-9,4%
Apparecchi e congegni di gioco (DL 269/2003 art. 39, c. 13)	290	335	45	15,5%
Altre indirette	234	251	17	7,3%
Imposte indirette	12.521	12.858	337	2,7%
Totale entrate**	23.482	24.696	1.214	5,2%

(*) I proventi del lotto sono al lordo delle vincite.

(**) Dal 2013 le entrate tributarie sono al netto di quelle relative agli utili delle lotterie nazionali, delle lotterie istantanee e del bingo che a decorrere dal 1/1/2013 sono considerate tra le entrate extratributarie.

Ruoli (incassi)

Preconsuntivo

Preconsuntivo

Var. ass.

Var. %

SEZIONE I

ENTRATE TRIBUTARIE ERARIALI:

I RUOLI (CASSA)

Nel periodo gennaio-settembre 2014 il gettito derivante dai ruoli si è attestato a 6.011 milioni (+759 milioni di euro, pari a +14,5%): 4.047 milioni di euro (+604 milioni di euro, pari a +17,5%) sono affluiti dalle imposte dirette e 1.964 milioni di euro (+155 milioni di euro, pari a +8,6%) dalle imposte indirette.

Incassi da ruoli

<i>Ruoli (incassi)</i> <i>(in milioni di euro)</i>	<i>Preconsuntivo</i>		<i>Var. ass.</i>	
	<i>Gen-Set</i>	<i>Gen-Set</i>	<i>Gen-Set</i>	<i>Gen-Set</i>
	<i>2013</i>	<i>2014</i>	<i>2013-2014</i>	<i>2013-2014</i>
IRPEF	2.167	2.321	154	7,1%
IRES	1268	1.714	446	35,2%
ILOR	7	12	5	714%
Altre dirette	1		-1	-100,0%
Totale imposte dirette	3.443	4.047	604	17,5%
Registro	57	72	15	26,3%
IVA	1.720	1.859	139	8,1%
Bollo		1	1	
Tasse e imposte ipotecarie	10	9	-1	-10,0%
Concessioni governative				
Tasse automobilistiche	9	9		
Altre indirette	13	14	1	7,7%
Totale imposte indirette	1.809	1.964	155	8,6%
Totale ruoli	5.252	6.011	759	14,5%
<i>Ruoli (incassi)</i> <i>(in milioni di euro)</i>	<i>Preconsuntivo</i>		<i>Var. ass.</i>	
	<i>Set</i>	<i>Set</i>	<i>Set</i>	<i>Set</i>
	<i>2013</i>	<i>2014</i>	<i>2013-2014</i>	<i>2013-2014</i>
IRPEF	178	214	36	20,2%
IRES	100	126	26	26,0%
ILOR	1		-1	-100,0%
Altre dirette				
Totale imposte dirette	279	340	61	21,9%
Registro	6	6		
IVA	156	173	17	10,9%
Bollo				
Tasse e imposte ipotecarie	1	1		
Concessioni governative				
Tasse automobilistiche	1	1		
Altre indirette	1	1		
Totale imposte indirette	165	182	17	10,3%
Totale ruoli	444	522	78	17,6%

SEZIONE II

ENTRATE TRIBUTARIE DEGLI ENTI TERRITORIALI

Premessa

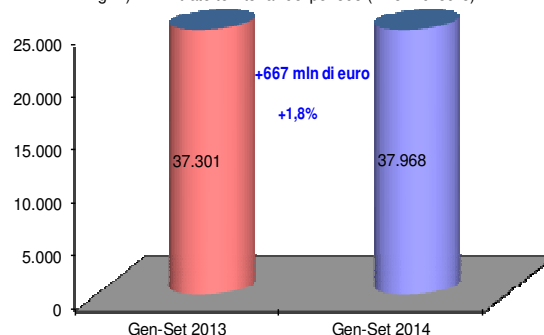
In questa sezione del bollettino mensile vengono analizzati i dati relativi alle entrate tributarie territoriali. Al momento vengono esposti i dati relativi all'addizionale regionale e comunale all'IRPEF, all'imposta regionale sulle attività produttive, all'IMU e alla TASI.

Entrate territoriali

Le entrate derivanti dagli enti territoriali del periodo gennaio-settembre 2014, pari a 37.968 milioni di euro, in crescita dell'1,8% (+667 milioni di euro, Fig. 4).

Addizionale regionale all'IRPEF: si attestano a 8.654 milioni di euro (+817 milioni di euro, pari a +10,4%) le entrate del periodo. Dai soggetti privati derivano 4.643 milioni di euro (+135 milioni di euro, pari a +3,0%) e dalle amministrazioni pubbliche 4.011 milioni di euro (+682 milioni di euro, pari a +20,5%).

Fig. 4) Entrate territoriali del periodo (milioni di euro)



Addizionale comunale all'IRPEF: il gettito del periodo è di 3.033 milioni di euro (+208 milioni di euro, pari a +7,4%). Dai soggetti privati affluiscono 1.859 milioni di euro (+96 milioni di euro, pari a +5,4%), mentre dalle amministrazioni pubbliche 1.174 milioni di euro (+112 milioni di euro, pari a +10,5%).

IRAP: risulta pari a 16.788 milioni di euro (-2.202 milioni di euro, pari a -11,6%). Dai soggetti privati affluiscono 9.691 milioni di euro (-1.890 milioni di euro, pari a -16,3%) e dalle amministrazioni pubbliche 7.097 milioni di euro (-312 milioni di euro, pari a -4,2%).

Imposta municipale propria (IMU) comuni: ammonta a 8.630 milioni di euro (+981 milioni di euro, pari a +12,8%).

TASI: il gettito del periodo si attesta a 863 milioni di euro.

ENTRATE TRIBUTARIE DEGLI ENTI TERRITORIALI

Entrate territoriali e degli enti locali

Entrate territoriali e degli enti locali (in milioni di euro)	Preconsuntivo	Preconsuntivo	Var. ass.	Var. %
	Gen-Set	Gen-Set	Gen-Set	Gen-Set
	2013	2014	2013-2014	2013-2014
Addizionale regionale IRPEF	7.837	8.654	817	10,4%
Addizionale regionale IRPEF (dip. settore privato e lav. autonomi)	4.508	4.643	135	3,0%
Addizionale regionale IRPEF (dip. settore pubblico)	3.329	4.011	682	20,5%
Addizionale comunale IRPEF	2.825	3.033	208	7,4%
Addizionale comunale IRPEF (dip. settore privato e lav. autonomi)	1.763	1.859	96	5,4%
Addizionale comunale IRPEF (dip. settore pubblico)	1.062	1.174	112	10,5%
IRAP	18.990	16.788	-2.202	-11,6%
IRAP privata	11.581	9.691	-1.890	-16,3%
IRAP pubblica	7.409	7.097	-312	-4,2%
IMU (Quota comuni)	7.649	8.630	981	12,8%
TASI		863	863	
Totale entrate territoriali	37.301	37.968	667	1,8%

Entrate territoriali e degli enti locali (in milioni di euro)	Preconsuntivo	Preconsuntivo	Var. ass.	Var. %
	Set	Set	Set	Set
	2013	2014	2013-2014	2013-2014
Addizionale regionale IRPEF	978	1.562	584	59,7%
Addizionale regionale IRPEF (dip. settore privato e lav. autonomi)	498	504	6	1,2%
Addizionale regionale IRPEF (dip. settore pubblico)	480	1.058	578	120,4%
Addizionale comunale IRPEF	374	403	29	7,8%
Addizionale comunale IRPEF (dip. settore privato e lav. autonomi)	214	226	12	5,6%
Addizionale comunale IRPEF (dip. settore pubblico)	160	177	17	10,6%
IRAP	1.886	1.852	-34	-1,8%
IRAP privata	1.017	1.058	41	4,0%
IRAP pubblica	869	794	-75	-8,6%
IMU (Quota comuni)	25	42	17	68,0%
TASI		54	54	
Totale entrate territoriali	3.263	3.913	650	19,9%

SEZIONE III

ENTRATE TRIBUTARIE ERARIALI:

INCASSI

Incassi totali

Nel periodo gennaio-settembre 2014 le entrate del Bilancio dello Stato hanno registrato incassi per 279.200 milioni di euro (+668 milioni di euro, pari a +0,2%). La dinamica degli incassi riflette l'andamento negativo delle imposte dirette (-2,4%) e quello positivo delle imposte indirette (+3,6%). Nel solo mese di settembre 2014 gli incassi registrati ammontano a 22.682 milioni di euro (+1.232 milioni di euro, pari a +5,7%).

Analisi dei flussi di periodo*Imposte dirette*

Le imposte dirette nel periodo gennaio-settembre 2014, pari a 150.248 milioni di euro, registrano una variazione negativa di 3.759 milioni di euro.

Tra le principali imposte dirette, l'**IRPEF** registra incassi per 113.164 milioni di euro (-163 milioni di euro, pari a -0,1%) che derivano dalle ritenute sui redditi dei dipendenti del settore privato per 46.784 milioni di euro (-347 milioni di euro, pari a -0,7%), dalle ritenute sui redditi dei dipendenti del settore pubblico per 45.088 milioni di euro (+183 milioni di euro, pari a +0,4%), dalle ritenute sui redditi dei lavoratori autonomi per 8.840 milioni di euro (-209 milioni di euro, pari a -2,3%). I versamenti in autoliquidazione ammontano a 9.457 milioni di euro (+27 milioni di euro, pari a +0,3%).

L'**IRES**, pari a 17.531 milioni di euro, presenta un decremento, rispetto allo stesso periodo del 2013, di 2.882 milioni di euro (-14,1%). Tale risultato è determinato principalmente dall'autoliquidazione che si riduce di 3.328 milioni di euro (-17,4%).

Negative anche l'**imposta sostitutiva delle imposte sui redditi nonché ritenute sugli interessi e altri redditi di capitale** (-736 milioni di euro, pari a -9,9%) e l'**imposta sui redditi da capitale e sulle plusvalenze** (-335 milioni di euro, pari a -21,6%).

Tra le altre imposte dirette si segnalano in particolare gli incassi derivanti dalle **ritenute su utili distribuiti dalle persone giuridiche**, pari a 879 milioni di euro (+458 milioni di euro, pari a +108,8%), e dall'**imposta municipale derivante dagli immobili ad uso produttivo classificati nel gruppo catastale D (IMU)**, pari a 1.968 milioni di euro (+103 milioni di euro, pari a +5,5%).

Imposte indirette

Le imposte indirette, pari a 128.952 milioni di euro, sono aumentate del 3,6% rispetto allo stesso periodo del 2013 (+4.427 milioni di euro). Il risultato è dovuto principalmente all’IVA che registra una crescita del 3,0% (+2.242 milioni di euro). L’andamento positivo dell’IVA deriva in particolare dall’incremento della componente sugli scambi interni (+2.246 milioni di euro, pari a +3,6%), mentre la tassazione sulle importazioni diminuisce di 143 milioni di euro (-1,5%).

Positive anche: l’imposta di **registro** (+246 milioni di euro, pari a +9,7%); l’**accisa sui prodotti energetici, loro derivati e prodotti analoghi** (oli minerali) (+1.794 milioni di euro, pari a +10,9%) per effetto sia dell’abolizione della riserva destinata alle regioni a statuto ordinario sia degli incrementi di aliquota introdotti, a decorrere dal 1° marzo 2014, con la determinazione direttoriale n. RU 145733 del 23/12/2013, in attuazione dell’art. 61, comma 1, lettere e), del D.L. n. 69/2013; l’**accisa sul gas naturale per combustione** (gas metano) (+449 milioni di euro, pari a +18,8%) per il maggior versamento a conguaglio effettuato il 31 marzo e l’**accisa sull’energia elettrica** (+221 milioni di euro, +13,9%).

Di segno negativo l’imposta di **bollo** (-119 milioni di euro, pari a -1,9%). In particolare, l’imposta di bollo speciale sulle attività finanziarie *scudate* registra una diminuzione di 695 milioni di euro per la riduzione dell’aliquota dal 13,5 al 4 per mille (art. 19, comma 6, del D.L. n. 201/2011), mentre l’imposta di bollo ordinaria segna un incremento complessivo di 582 milioni di euro (+10,8%) per effetto delle modifiche normative introdotte dall’art. 1, commi 581, 606-607 della Legge di Stabilità 2014. In diminuzione anche le **tasse e imposte ipotecarie** (-234 milioni di euro, pari a -19,5%), i **diritti catastali e di scritturato** (-112 milioni di euro, pari a -22,3%) e gli incassi totali relativi ai **giochi** (-536 milioni di euro, pari a -10,3%).

Analisi dei flussi del mese

Gli incassi del mese di settembre 2014 relativi alle imposte dirette ammontano a 11.002 milioni di euro (+969 milioni di euro, pari a +9,7%). Le entrate **IRPEF** sono risultate pari a 8.761 milioni di euro (+801 milioni di euro, pari a +10,1%). Le ritenute sui redditi dei dipendenti del settore privato si attestano a 3.598 milioni di euro (+52 milioni di euro, pari a +1,5%), quelle sui redditi dei dipendenti del settore pubblico ammontano a 2.727 milioni di euro (+739 milioni di euro, pari a +37,2%), quelle sui redditi dei lavoratori autonomi a 825 milioni di euro (+14 milioni di euro, pari a +1,7%), i versamenti in autoliquidazione risultano pari a 1.338 milioni di euro (-32 milioni di euro, pari a -2,3%). L’**IRES** ammonta a 1.247 milioni di euro (+42 milioni di euro, pari a +3,5%). L’**imposta sostitutiva sui redditi da capitale** ammonta a 93 milioni di euro (+50 milioni di euro, pari a +116,3%).

Le imposte indirette risultano pari a 11.680 milioni di euro (+263 milioni di euro, pari a +2,3%). Il gettito dell’**IVA** si attesta a 6.658 milioni di euro (+238 milioni di euro, pari a +3,7%): 5.337 milioni di euro (-34 milioni di euro, pari a -0,6%) derivano dalla componente sugli scambi interni e 1.148 milioni di euro (+255

milioni di euro, pari a +28,6%) dal prelievo sulle importazioni. L'**imposta di bollo** ammonta a 431 milioni di euro (+83 milioni di euro, pari a +23,9%).

Sintesi del bilancio dello Stato

	Incassi (in milioni di euro)	Preconsuntivo		Var. ass. Gen-Set 2013-2014	Var. % Gen-Set 2013-2014
		Gen-Set 2013	Gen-Set 2014		
IRPEF		113.327	113.164	-163	-0,1%
<i>di cui</i>					
Ritenute dipendenti settore pubblico		44.905	45.088	183	0,4%
Ritenute dipendenti settore privato		47.131	46.784	-347	-0,7%
Ritenute lavoratori autonomi		9.049	8.840	-209	-2,3%
Rit. a titolo di acconto sui bonifici per beneficiare di oneri deduc. o detr.		645	674	29	4,5%
IRPEF saldo		3.444	3.525	81	2,4%
IRPEF acconto		5.986	5.932	-54	-0,9%
IRES		20.413	17.531	-2.882	-14,1%
<i>di cui</i>					
IRES saldo		7.147	5.935	-1.212	-17,0%
IRES acconto		11.987	9.873	-2.114	-17,6%
Sost. redditi nonchè rit. su interessi e altri redditi di capit.		7.433	6.697	-736	-9,9%
<i>di cui</i>					
rit. su interessi e premi corrisposti da istituti di credito		1.669	1.031	-638	-38,2%
sost. su interessi e premi di obblig. e titoli di cui al DLgs 239/96		4.143	3.636	-507	-12,2%
Sost. sui redditi da capitale e sulle plusvalenze		1.549	1.214	-335	-21,6%
Sost. dell'imp. sul reddito persone fisiche e rel. addiz. (cedolare secca sugli affitti)		737	812	75	10,2%
Sost. Ires-Irap per riallineamento valori contabili per ado. z. IAS/IFRS		2.495	528	-1.967	-78,8%
IMU riservata all'erario der. Imm. ad uso produtt. class. Catast. d		1.865	1.968	103	5,5%
Imp. sulle riserve matematiche rami vita assicurazioni		2.165	2.101	-64	-3,0%
Sost. sul valore dell'attivo dei fondi pensione		507	537	30	5,9%
Altre dirette		3.516	5.696	2.180	62,0%
Imposte dirette		154.007	150.248	-3.759	-2,4%
Registro		2.544	2.790	246	9,7%
IVA		73.660	75.902	2.242	3,0%
scambi interni		62.126	64.372	2.246	3,6%
importazioni		9.814	9.671	-143	-1,5%
Bollo		6.240	6.121	-119	-1,9%
Assicurazioni		2.264	2.207	-57	-2,5%
Tasse e imposte ipotecarie		1.201	967	-234	-19,5%
Canoni di abbonamento radio e TV		1.721	1.699	-22	-1,3%
Concessioni governative		1.234	1.106	-128	-10,4%
Tasse automobilistiche		225	215	-10	-4,4%
Diritti catastali e di scritturato		502	390	-112	-22,3%
Accisa sui prodotti energetici, loro derivati e prodotti analoghi		16.479	18.273	1.794	10,9%
Accisa e imposta erariale sui gas incondensabili		385	374	-11	-2,9%
Accisa sull'energia elettrica e addiz. di cui al D.L. n. 51/88, art. 6, c. 7		1.593	1.814	221	13,9%
Accisa sul gas naturale per combustione		2.390	2.839	449	18,8%
Imposta sul consumo dei tabacchi		7.374	7.359	-15	-0,2%
Provento del lotto*		1.396	980	-416	-29,8%
Proventi delle attività di gioco		348	300	-48	-13,8%
Apparecchi e congegni di gioco (DL 269/2003 art. 39, c. 13)		3.029	2.950	-79	-2,6%
Altre indirette		1.940	2.666	726	37,4%
Imposte indirette		124.525	128.952	4.427	3,6%
Totale entrate		278.532	279.200	668	0,2%

(*Le entrate derivanti dai Proventi del lotto sono al lordo delle vincite

Sintesi del bilancio dello Stato

	<i>Incassi</i>	<i>Preconsuntivo</i>	<i>Preconsuntivo</i>	<i>Var. ass.</i>	<i>Var. %</i>
	<i>(in milioni di euro)</i>	<i>Set</i>	<i>Set</i>	<i>Set</i>	<i>Set</i>
		<i>2013</i>	<i>2014</i>	<i>2013-2014</i>	<i>2013-2014</i>
IRPEF		7.960	8.761	801	10,1%
<i>di cui</i>					
Ritenute dipendenti settore pubblico		1.988	2.727	739	37,2%
Ritenute dipendenti settore privato		3.546	3.598	52	1,5%
Ritenute lavoratori autonomi		811	825	14	1,7%
Rit. a titolo di acconto sui bonifici per beneficiare di oneri deduc. o detr.		67	59	-8	-11,9%
IRPEF saldo		622	594	-28	-4,5%
IRPEF acconto		748	744	-4	-0,5%
IRES		1.205	1.247	42	3,5%
<i>di cui</i>					
IRES saldo		401	479	78	19,5%
IRES acconto		703	641	-62	-8,8%
So st. redditi nonchè rit. su interessi e altri redditi di capit.		467	469	2	0,4%
<i>di cui</i>					
rit. su interessi e premi corrisposti da istituti di credito			4	4	
sost. su interessi e premi di obblig. e titoli di cui al DLgs 239/96		330	260	-70	-21,2%
So st. sui redditi da capitale e sulle plusvalenze		43	93	50	116,3%
So st. dell'imp. sul reddito persone fisiche e rel. addiz. (cedolare secca sugli affitti)		107	128	21	19,6%
So st. Ires-Irap per riallineamento valori contabili per ado z. IAS/IFRS		51	1	-50	-98,0%
IMU riservata all'erario der. Imm. ad uso prod. class. Catast. d		3	7	4	133,3%
Imp. sulle riserve matematiche rami vita assicurazioni		1		-1	-100,0%
So st. sul valore dell'attivo dei fondi pensione					
Altre dirette		196	296	100	51,0%
Imposte dirette		10.033	11.002	969	9,7%
Registro		148	165	17	11,5%
IVA		6.420	6.658	238	3,7%
scambi interni		5.371	5.337	-34	-0,6%
importazioni		893	1.148	255	28,6%
Bollo		348	431	83	23,9%
Assicurazioni		281	275	-6	-2,1%
Tasse e imposte ipotecarie		70	57	-13	-18,6%
Canoni di abbonamento radio e TV		11	12	1	9,1%
Concessioni governative		157	126	-31	-19,7%
Tasse automobilistiche		20	22	2	10,0%
Diritti catastali e di scritturato		26	25	-1	-3,8%
Accisa sui prodotti energetici, loro derivati e prodotti analoghi		1.945	1.934	-11	-0,6%
Accisa e imposta erariale sui gas incondensabili		41	42	1	2,4%
Accisa sull'energia elettrica e addiz. di cui al D.L. n. 51/88, art. 6, c. 7		181	193	12	6,6%
Accisa sul gas naturale per combustione		310	325	15	4,8%
Imposta sul consumo dei tabacchi		891	825	-66	-7,4%
Provento del lotto*		130	125	-5	-3,8%
Proventi delle attività di gioco		32	28	-4	-12,5%
Apparecchi e congegni di gioco (DL 269/2003 art. 39, c. 13)		185	190	5	2,7%
Altre indirette		221	247	26	11,8%
Imposte indirette		11.417	11.680	263	2,3%
Totale entrate		21.450	22.682	1.232	5,7%

(*)Le entrate derivanti dai Proventi del lotto sono al lordo delle vincite